

ASSEMBLÉE GÉNÉRALE

25 septembre 2020

LES TAILLIS

CENTRE SOCIAL ET SOCIOCULTUREL

SAISON 2019 / 2020



RAPPORT MORAL

Cher-e-s adhérentes et adhérents,

Elue en juin 2019 j'ai l'honneur de présider cette assemblée générale un peu spéciale que nous organisons cette année par correspondance.

Un centre social entend être un foyer d'initiatives porté par des habitant-e-s associé-e-s, appuyé par des professionnel-le-s, capables de définir et de mettre en œuvre un projet de développement social pour l'ensemble de la population d'un territoire.

Depuis sa création en 1972, le Centre social et socioculturel Les Taillis a constamment défendu l'accueil, le respect et l'écoute des autres.

Réunis autour d'une équipe soudée de professionnel-le-s, avec l'aide de bénévoles et de partenaires, nous nous appuyons sur nos valeurs fondatrices : dignité humaine, solidarité et démocratie.

Nous restons fidèles à notre histoire, nos engagements, à la mixité sociale, à la laïcité.

2019 une année de collaboration fructueuse avec des actions et des projets :

- suite et fin de l'écriture du « Projet social & Projet Familles » 2019/2023
- voyage humanitaire au Cambodge par un groupe de jeunes qui s'est investi dans la solidarité sur le quartier (loto solidaire, maraudes à Lyon) et la solidarité internationale en rencontrant des familles et des enfants défavorisés à Komar Rikreay
- lancement de « La Cabane à jeux » projet coconstruit avec les habitants.
- développement du « Café pour tous » sur le quartier de Parilly pour que des groupes d'habitants partagent des temps conviviaux.
- déplacement du jardin sur le parc du Grand Taillis avec la construction de bacs et notamment des bacs accessibles aux personnes en situation de handicap.
- développement de l'accueil des 6/12 ans le mercredi ceci concerne 48 enfants.
- développement des ateliers sociolinguistiques.
- développement des ateliers numériques pour palier à la fracture numérique
- élection de la nouvelle présidente à l'AG 2019

A l'issue du bilan de l'année 2019, nous sommes fiers de présenter un équilibre financier très satisfaisant validé par notre commissaire aux comptes.

Cette année 2019 a vu quelques changements avec des arrivées et départs de salarié-e-s.

Je souhaite la bienvenue parmi nous à Laëtitia, Charlotte, Pauline, Mariana, Siti et Marc ainsi qu'à tous les animateurs et animatrices vacataires qui ont été présent-e-s à nos côtés.

Et je souhaite bonne route dans leurs nouveaux projets de vie à Chantal, Erika, Annaëlle, Chris et Laurène

Je ne voudrais pas conclure cette AG sans remercier très chaleureusement Jacques Brénon qui a été pendant 9 ans président de l'association

Merci Jacques tu as réussi la passation en acceptant de rester vice-président à mes côtés.

En conclusion, nous avons vécu une année 2019 toujours riche en projets innovants et en actions nouvelles.

Tout ceci a pu être réalisé grâce aux différents partenaires et acteurs que je tiens à remercier au nom du CSC Les Taillis pour leur accompagnement et leur soutien au fil des années : la CAF, la Mairie de Bron, l'Etat, la Métropole, la Région et tous nos partenaires sociaux via leurs représentants pour leur collaboration et leur soutien financier sans lesquels peu de choses seraient possibles.

Je remercie également très sincèrement tous les bénévoles qui œuvrent à nos côtés et sans lesquels le Centre social Les Taillis ne pourrait pas tourner.

Merci aussi à nos adhérent-e-s qui contribuent au rayonnement local des Taillis.

Un grand merci à l'équipe de salarié-e-s pour leur implication et engagement dans l'accomplissement de leur mission.

Remerciements aussi à la Fédération des Centres sociaux du Rhône et aux associations partenaires.

Je vous remercie pour votre confiance accordée.

Pour le Conseil d'Administration,

La Présidente

Simone FOUILLET

RAPPORT D'ACTIVITÉS

SECTEUR PETITE ENFANCE

Pom' d'Api

Quelques chiffres

Capacité	Taux occupation	Nombre familles	Nombre enfants inscrits	Nombre enfant/place
24	74.72%	72	79	3.9

Quelques photos



Sorties scolaires

Déjà en lien à Pom'de Requette avec une enseignante de maternelle, Isabelle a organisé une fois par mois des passerelles avec l'école Jean Jaurès. Accompagnés de leurs parents, une dizaine d'enfants de 2 ans et demi à 3 ans a ainsi pu découvrir enfin ce fameux lieu, l'école, dont on leur disait qu'ils iraient dans les prochains mois. Ils ont eu l'occasion d'observer l'aménagement d'une classe et de participer à un temps collectif animé par l'enseignante, comme une lecture d'histoires ou des chansons. Les parents, essentiellement des mamans, ont aussi rencontré l'enseignante et pu mieux comprendre le fonctionnement d'une classe, donc sûrement de se rassurer. D'ailleurs, sur le chemin du retour, quelques-unes discutaient déjà entre elles de la rentrée.



Café des parents



Avec la nouvelle équipe, nous avons souhaité remettre en place le café des parents en fin d'après-midi jusqu'à la fermeture de la crèche. Une fois par mois, chaque professionnelle a proposé du lundi au vendredi, un moment d'échange convivial aux parents, autour d'un café, thé ou gâteaux confectionnés le matin avec les enfants. 8 à 10 parents différents ont participé et apprécié ce petit temps rien que pour eux, avant de récupérer leur

enfant. Nous avons parfois utilisé des supports sous forme d'affiches travaillées sur le thème, par exemple, du sommeil, en constatant beaucoup de questionnements des parents lors des relèves. Nous avons ainsi remarqué qu'au fur et à mesure, 2 – 3 mamans, surtout celles seules, ont gardé contact par la suite, s'invitant les week-ends les unes chez les autres. En fin d'année, elles s'organisent d'ailleurs entre elles pour venir chercher leurs enfants.

Pom'Cannelle :

Quelques chiffres

Capacité	Taux occupation	Nombre familles	Nombre enfants inscrits	Nombre enfant/place
24	79%	42	48	3.9

La micro crèche accueille dans un même espace des enfants d'âges différents. L'inter-âge mis en place répond au besoin de recréer le modèle des cellules familiales, ce qui permet aux plus jeunes d'observer les grands, de chercher à les imiter, et aux plus grands de materner les bébés ou de "régresser" selon leurs envies.

Ces apprentissages de la vie en collectivité permettent aux enfants de se structurer et de développer leur autonomie.

La crèche propose des contrats divers : accueil régulier (plus de 15h par semaine), accueil occasionnel (moins de 15h par semaine), accueil d'urgence, en journée pleine ou en temps partiel ; pour permettre une réponse adaptée aux besoins de chaque famille. Faciliter le quotidien des familles, faciliter la conciliation entre la vie professionnelle et la vie familiale, faciliter la recherche d'emploi, et / ou l'insertion sociale et professionnelle, l'accompagnement à la parentalité, l'accueil d'enfant en situation de handicap ou de maladie chronique.

La crèche Pom'Cannelle est un lieu de vie, de socialisation et de développement pour les tout-petits qui y grandissent à leur rythme, sous l'accompagnement de toute une équipe formée à la petite enfance (Animatrices Petite Enfance, Educatrice de Jeunes Enfants, Agent de service). La crèche c'est aussi un espace qui accompagne les parents dans leur parentalité.

Pour que chaque enfant progresse en fonction de ses capacités et de son âge, les espaces de vie sont régulièrement réfléchis et réaménagés pour répondre à leurs besoins mais aussi aux nombreuses activités qui sont organisées au quotidien. Chaque activité est adaptée à l'âge des enfants pour qu'ils puissent découvrir avec plaisir leurs capacités motrices, cognitives, sociales et affectives.

Le jeu est l'activité principale de l'enfant et son premier **mode d'apprentissage**. L'équipe accompagne et facilite le jeu et le développement de l'enfant à travers la proposition d'activités dirigées (ateliers de peinture, pâte à modeler, transvasements, cuisine, contes, chants...) et d'activités moins dirigées qui priorisent le jeu libre et l'exploration du corps, et de l'espace.

L'équipe accompagne et encourage aussi les enfants dans l'acquisition de l'autonomie à travers les activités de la crèche au quotidien, comme les moments des changes, des repas, de sommeil, etc.

Jeux avec des matériaux de récupération

A LA CRECHE POM'CANELLE , NOUS AVONS JOUÉ AVEC DES MATERIAUX DE RÉCUPÉRATION !

Nous avons exploré avec notre corps différentes familles de matériaux...le carton, le plastique, le textile, la mousse, le métal, le caoutchouc, le bois....

Nous avons exploré avec notre corps différentes familles de matériaux...le carton, le plastique, le textile, la mousse, le métal, le caoutchouc, le bois....



Nous avons aussi exploré avec de la peinture et des balles de mousse....



Pom' de ReINETTE

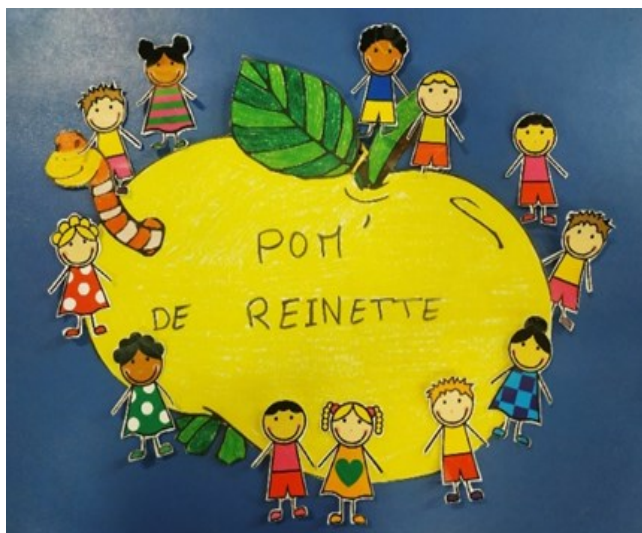
Quelques chiffres

Capacité	Taux occupation	Nombre familles	Nombre enfants inscrits	Nombre enfant/place
24	69.85%	73	82	3.6

Les événements marquants en 2019...

En lien avec l'ADES du Rhône, une psychomotricienne a pu intervenir 1 fois par mois auprès des enfants pour observer et proposer du matériel adapté aux besoins du groupe en fonction de leur stade de développement. L'équipe a pu enrichir ses outils pédagogiques grâce à l'acquisition de draisienne, dalles, balles sensorielles, trotteurs, ballons sauteurs etc...

Une diététicienne a également pu intervenir et sensibiliser les enfants au goût en proposant des ateliers culinaires. Un apport de matériel a été bénéfique pour la crèche (blinder, couteaux, planche à découper, éplucheur...) et a permis de continuer ce projet par la suite.



La cabane à livres

Pour sensibiliser les enfants et leur famille aux livres, l'équipe a mis en place un espace de lecture lors des temps d'accueils dans le jardin. Une tente a été installée à l'extérieur au printemps avec une sélection d'albums de jeunesse à destination des tous petits et les parents étaient invités à s'installer pour partager un moment convivial avec leur enfant.

Perspectives 2020

Les perspectives 2020 pour le secteur petite enfance :

- I. Poursuivre les actions engagées dans chacune des structures, notamment l'accompagnement à la fonction parentale, les passerelles avec les écoles, les projets d'éveil du jeune enfant.
- II. Débuter un travail de réflexion sur la notion d'accueil au sein des trois structures. (Objectif du projet social : Concevoir notre accueil dans la perspective d'en développer l'accessibilité et l'attractivité).
- III. Accompagner les équipes dans la connaissance théorique des émotions et l'application pratique de la régulation des émotions.

SECTEUR ENFANCE JEUNESSE

Accueil de loisirs 3-6 ans

Actions phares



Visite ferme pédagogique



Agent Ramiez au rapport



Bienvenue à l'école de magie

Et aussi... Les mercredis

Les mercredis, au Grand Taillis, nous accueillons aussi les enfants entre 6 et 12 ans ! L'équipe d'animation travaille sur divers projets : découverte de la science et de ses mystères, grands jeux en extérieur activités manuelles comme la customisation de masques.



Pendant les vacances scolaires, les animateurs du secteur maternelle se retrouvent sur 3 sites :

La Petite Maison, dans le parc du Grand Taillis, où 2 animateurs accueillent les enfants âgés de 3 ans à 4 ans et demi.

Le Grand Taillis où les enfants de 4 ans et demi à 6 ans sont encadrés par 2 animateurs.

L'école maternelle Jean Macé qui accueille jusqu'à 32 enfants avec 4 animateurs

Ces espaces sont adaptés pour les tout-petits, avec tout le matériel nécessaire pour leur épanouissement. Sur chaque période, les objectifs des animateurs sont de favoriser le vivre-ensemble et l'autonomie des enfants.

Avec un imaginaire de contes de fées où princes,



Atelier Sablés de Noël avec les bénévoles des Taillis pour les maraudes dans Lyon. Un vrai succès



Les Kaplas de Lyon en visite sur le secteur maternelle. Place à l'imagination !!!!

princesses dragons et étranges personnages donnent des missions aux enfants et leur demandent de l'aide,. Les plannings sont construits pour respecter leurs rythmes mais aussi leur offrir « les meilleures vacances de leur vie ! »

Accueil de loisirs 6 -12 ans

Actions phares

Les mercredis



Sortie au musée des Confluences



Sortie à la médiathèque

Cette année , les mercredis, les enfants ont fait des sorties culturelles et artistiques qui leurs ont permis de découvrir les structures de proximités de la ville. Les 6/12 ans sont allés à la médiathèque, au théâtre et au musée. Ils ont eu un projet à l'année sur le thème des différentes cultures à travers le monde.

Dans le cadre de la journée des droits des enfants, les enfants du centre social ont été invités à l'Hôtel de Ville de Bron. Ils ont ainsi pu présenter les planches photos réalisées sous forme de roman-photo.

Un après-midi spectacle-boum à l'espace Albert Camus a aussi permis de se rencontrer avec les enfants du centre de loisirs du Grand Taillis.

Les maternelles accueillies à l'école Jean Macé le mercredi ont de leur côté traversé les grandes périodes de l'Histoire. Ils sont aussi allés à la médiathèque et en sortie au parc de Parilly. Les enfants ont organisé des moments conviviaux avec les familles avant chaque période de vacances. Nous avons ainsi pu partager avec les familles des gouters réalisés par les enfants et exposer les activités faites durant la période.



Intervenant Danse dans le cadre du festival Karavel

Les grandes vacances



Durant les grandes vacances d'été, les enfants du centre social ont pu profiter d'un stage musical d'une semaine organisé en partenariat avec la MJC Louis Aragon à Bron. Ce stage a permis à 10 enfants de 6 à 11 ans de découvrir des instruments de musique. Un petit spectacle a été ensuite présenté à l'ensemble des enfants et des parents.

Nous avons aussi organisé une nuit sous tente dans le parc du Grand Taillis. Les enfants ont réalisé leur menu. Au programme de la soirée, observation des étoiles, guitare et nuit dans les tentes. Le matin, après avoir rangé les affaires, les enfants ont rejoint l'école Jean Macé pour profiter de leur dernière journée avant la fermeture du centre.



Nuit sous les étoiles dans le parc des Taillis

Les petites vacances



Durant les vacances de Toussaint les enfants ont eu pour thème « l'immensément grand et l'infiniment petit ». Dans le cadre de ce thème les enfants sont partis explorer les étoiles au planétarium et sont devenus de vrais astronautes.

Un groupe d'enfant a aussi pu partir en séjour équestre. Ce séjour a énormément plu aux enfants.

Les vacances de Noël étaient sous le signe de la solidarité. Le secteur enfance-jeunesse a réalisé de nombreux projets transversaux. Le groupe des 6/12 ans a préparé des cadeaux qui ont été distribués aux familles et au loto de la solidarité. Nous avons tous organisé un après-midi festif avec les adultes du groupe du Tremplin.

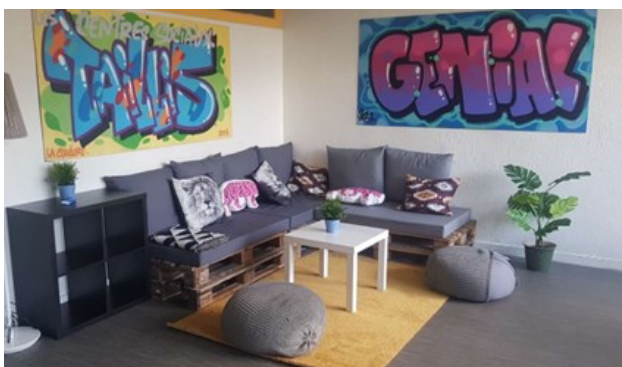


Réalisation de cadeaux pour le loto solidaire

Secteur Jeunesse - Proximité

Actions phares

Aménagement 154 et graff



En début d'année, un groupe de 8 jeunes ont aménagé la salle du 154 av. St Exupéry. Durant plusieurs mercredis les jeunes ont pu confectionner un canapé en palettes ainsi que choisir les différents éléments de décoration en suivant un budget préalablement établi.

Durant les vacances d'avril et d'été 2019, encadrés par des professionnels du collectif la coulure, les jeunes ont pu réaliser des graffitis sur les volets métalliques du Petit Taillis ainsi que ceux de la crèche pom d'Api.



Les projets solidaires

Durant les vacances d'octobre, 7 jeunes et 2 animateurs sont partis au Cambodge dans la ville de Battambang. Ils ont mis en place un programme d'activité avec les animateurs et éducateurs sur place à destination d'enfants orphelins de l'association Komar Rikreay.



Suite à ce voyage solidaire, le secteur jeunesse a continué les actions de solidarité locale avec de nouveaux groupes de jeunes :
Le 30 décembre avec 10 jeunes de 11 à 13 ans et 6 mamans du groupe « Elles de Parilly », une maraude a été organisée dans les rues de Lyon.
Le vendredi 27 décembre, le secteur enfance-jeunesse a mis en place un après-midi « grand

jeu » avec les enfants et le groupe du Tremplin
Une soirée Loto à la Galaxie a été réalisée avec les jeunes pour offrir un Noël/Nouvel an sympa à des familles qui ne célèbrent pas ces fêtes.
Nous avons été invités par la compagnie de danse Testudines à participer au projet « danse tes différences » et nous avons réalisé un film de pour sensibiliser les publics sur la trisomie 21.

Perspectives 2020

Dans le cadre du projet famille du Centre social, poursuivre le développement de nouvelles activités autour de la parentalité : atelier parents/enfants, temps de rencontres et d'échanges avec les familles...

Accompagnement Jeunes adultes

Quelques chiffres

Nb de jeunes adultes	18-25 ans	26-35 ans	Masculin	Féminin	Sans emploi	Etudiant
18	15	3	14	4	10	4

Notre action :

Accueil, écoute, échanges, orientation (Mission Locale, Sauvegarde 69, RIB, Pôle emploi, ...). Aide à la rédaction de CV et courriers

Chantiers VVV (dossiers de demandes), dispositif ANCV (demandes et inscriptions aux séjours en hiver et en été), dossiers PTS (Parilly-Terraillon-Sport) : aide financière pour le sport et la culture.

Accompagnement de l'association Sixstyle sur l'organisation de leur Battle de danse en septembre.

Orientation des jeunes filles sur la formation (dispositif Sésame, en lien avec la DRDJSCS) et accompagnement sur des problématiques familiales en partenariat avec les éducateurs de prévention de la Sauvegarde 69.

Perspectives 2020

Développer l'accompagnement des projets des jeunes adultes et reprendre les permanences pour orienter et répondre aux besoins des 18-25 ans.

Accompagnement à la scolarité

Actions phares



Cette année, l'accompagnement scolaire s'est centré sur l'ouverture et l'échange. Les enfants et les jeunes fréquentant ces ateliers sur les UC 6 et 4 ont pu ainsi participer à toutes sortes de projets et d'ateliers ludiques en plus de l'accompagnement quotidien pour les devoirs.

En décembre, une semaine a été dédiée à l'égalité entre les filles et les garçons. Des ateliers adaptés à chaque tranche d'âge ont été proposés et les échanges ont donné lieu à de superes débats.

Dans le cadre d'un partenariat avec le secteur adulte et l'espace Albert Camus, les familles ont pu aller voir un spectacle de cirque plein de poésie.



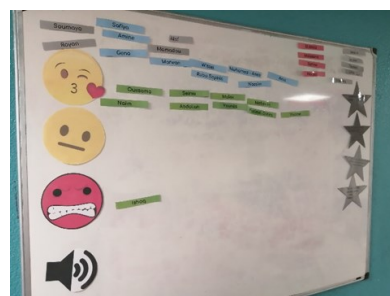
Des moments d'échanges conviviaux :

Une première rencontre avec les familles a été organisée avec les accompagnateurs et accompagnatrices en début d'année. Ce temps a permis de faire connaissance et de présenter les projets et objectifs de l'année.



Des activités ludiques :

Comme cette création de fresques autour de fruits et légumes en français et en anglais. Ces ateliers permettent aux enfants et aux jeunes de travailler sous forme d'ateliers et donc de manière plus ludiques. Le jeu est un élément essentiel dans l'accompagnement scolaire.



Des repères pour s'exprimer :

En début de chaque séance, les enfants et les jeunes ont la possibilité d'exprimer comment ils se sentent. Cela permet de laisser derrière soi les mauvaises humeurs et de verbaliser les petits tracas. Après cela, c'est parti pour 30 minutes d'aide aux devoirs.



Des moments partagés avec les bénévoles :

Cette année deux bénévoles, Françoise et Elisa ont accompagné les enfants plusieurs soirs par semaine.

La présence de ces bénévoles a permis aux groupes de se diviser en plus petits groupes et d'avoir un accompagnement encore plus individualiser.



Les rencontres professionnelles :

Une fois tous les deux mois, les collégiens des deux UC ont rencontré des professionnels venus expliquer leur parcours et répondre aux questions des jeunes. Ces échanges ont permis aux jeunes de découvrir de nouveaux métiers et de mieux comprendre le monde professionnel.



Les sorties à la cabane à jeux :

Tous les enfants et les jeunes de l'accompagnement scolaire ont pu aller à la cabane à jeux. Ces moments ludiques ont permis à tout le monde de partager des instants de rires et de complicités

SECTEUR ADULTES FAMILLES

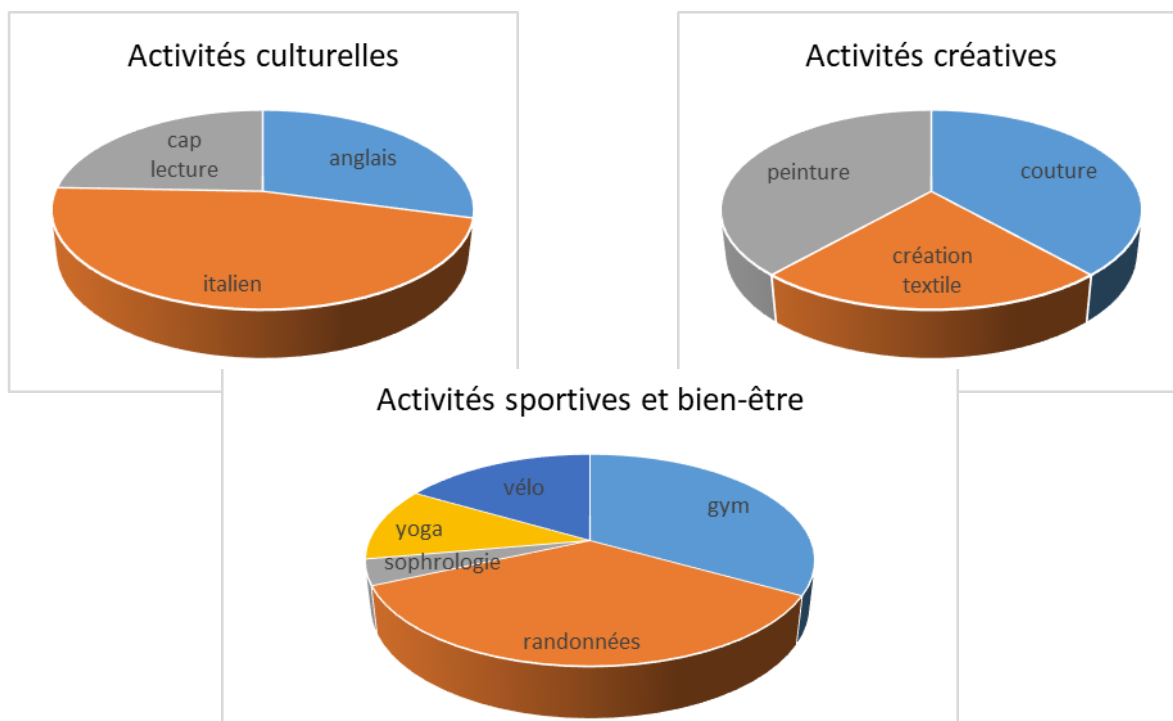
L'équipe du secteur adultes s'est agrandie en 2019 avec la création d'un nouveau poste d'animation adultes sur Parilly. Avec l'arrivée de Neusa Veloso, nous avons pu développer de nouveaux projets à destination des habitants de Parilly comme les ateliers numériques et d'autres projets innovants sont en cours. Cette année fut aussi marquée par l'ouverture de la cabane à jeux qui apporte une nouvelle dynamique au projet famille !

Les activités hebdomadaires :

Les activités proposées aux adultes sont animées par des professionnel-le-s ou des bénévoles qui, quel que soit leur spécialité, portent des valeurs communes d'accueil et de bienveillance . Ils accompagnent leurs groupes dans le souci de répondre aux besoins d'activités régulières : yoga , peinture, italien, randonnées, gymnastique, lecture, sophrologie, anglais, couture, création textile, vélo (272 inscriptions).



L'année 2019 a été marquée par l'arrivée de 2 nouvelles intervenantes : Pauline Jacquelin en peinture et Isabelle Girod en couture et création textile.



Perspectives 2020

Poursuivre la stabilisation des effectifs tout en accueillant de nouveaux adhérents et favoriser, par la communication, l'implication des adultes dans la vie globale de l'association.

Les activités ponctuelles :

Programmées tout au long de l'année par les bénévoles de la commission adultes et les professionnelles du secteur, elles ont pour objectif l'accueil de tous par la transversalité entre les âges et les cultures. L'année 2019 a été riche en propositions variées et en rencontre inter groupes.

La commission adultes a proposé **26 occasions de rencontres, 188 personnes différentes** se sont retrouvées sur les sorties, les repas, les ateliers et les pique-nique partagés de l'été.

La **dimension culturelle** est très présente au secteur adultes entre propositions de sorties et occasions de pratique artistique : le projet Langues, les accompagnements à Pole en Scènes, les visites d'expositions et de musées, les conférences.

Grace à l'investissement des adhérents bénévoles des **séjours hors de Bron** sont également proposés : 16 personnes du groupe vélo ont roulé 1 semaine autour de Valençay, 32 personnes sont parties en weekend end à Evian accompagnées par Chantal Charvet qui fêtait sa 30ème organisation de séjour et 30 randonneurs Brondillants et Ecosais se sont retrouvés à Annecy.



Action phare

En octobre et novembre, une fois par semaine, un groupe de 14 femmes s'est retrouvé pour l'atelier **Portraits croisés**, 7 ateliers pour prendre soin de soi (Marion socio esthéticienne), se découvrir à travers l'objectif du photographe (Théo) et se raconter en peinture (Catherine). Ce projet s'inscrit dans le Projet social par ses objectifs de proposer des temps de rencontres entre différentes générations et différents publics, et de valorisation des habitants.

En fin de projet, nous avons réalisé un bilan avec les participantes et voici ce qu'elles ont à en dire :

Qu'est-ce que ces ateliers vous ont apportés, vous ont appris ?

Le lien :

*Du lien avec de nouvelles personnes, rencontres que je n'aurai pas faites autrement ;
L'encadrement par différents professionnels qui travaillent ensemble ;
Très bonne ambiance, nombreux échanges ;
Détente, temps pour soi ;*

La technique

Des techniques simples et économiques à réutiliser : maquillage, soin du visage, massage des mains, ...

A changé ma vision de la peinture : ce n'est pas que pour les enfants.

L'image de soi

A changé la façon de m'habiller et l'image que j'ai de moi ;

J'ai une meilleure image de moi grâce au photographe ; Importance de prendre du temps pour soi ; Plus d'assurance ;

Je prends plaisir à me maquiller.

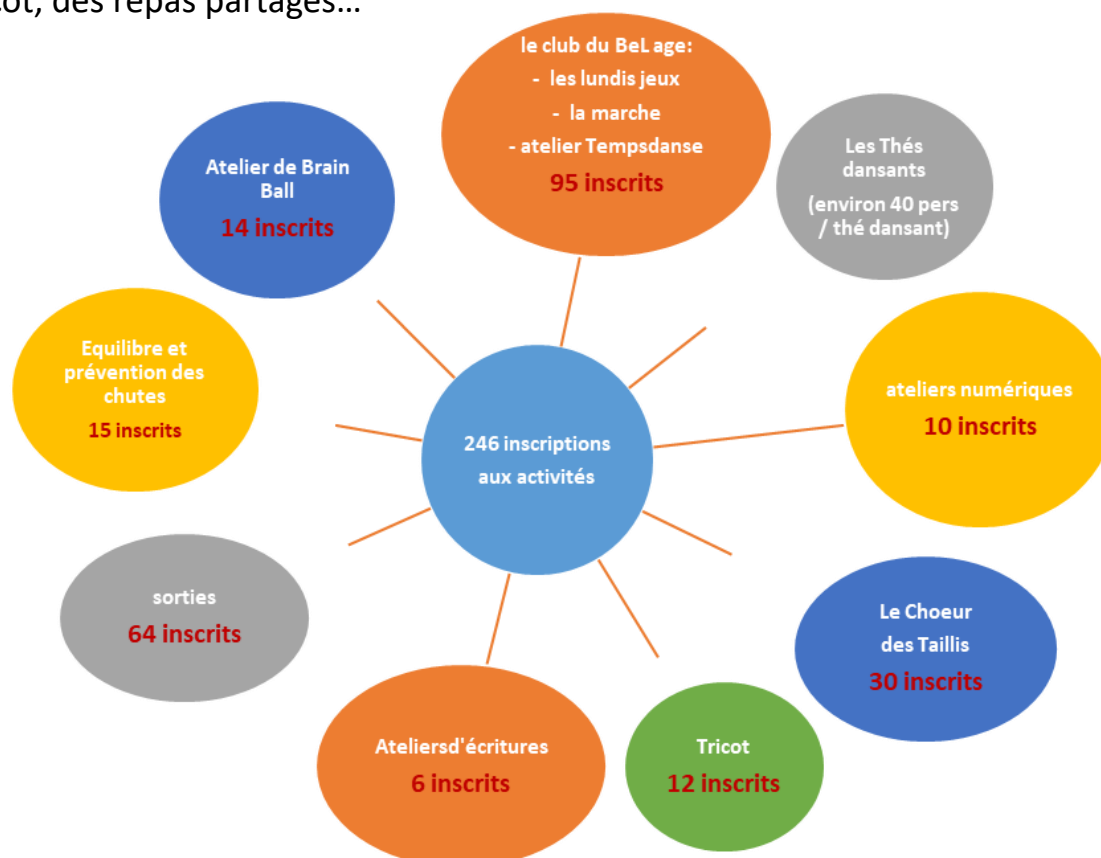
Perspectives 2020

Reconduire ce projet car nous n'avons pu répondre à toutes les demandes !

Activités séniors

De nombreuses activités sont proposées à destination des seniors afin de créer des liens, de favoriser les rencontres et les échanges, de partager les savoir faire, de lutter contre l'isolement, de découvrir.... **La commission Bel Age composée de bénévoles se réunit 1 fois par mois pour l'organisation de ce programme dynamique.**

Une grande variété d'activités construites **pour** et **avec** les seniors : des ateliers numériques, du Brain Ball, des ateliers de prévention des chutes, des thés dansants, du tricot, des repas partagés...



Les activités familles au GT

Dans le cadre de l'élaboration du Projet Familles, le diagnostic effectué a mis en lumière la volonté des familles du territoire et des professionnels du Centre social que se développe une action autour du jeu au Centre social permettant le développement d'une dynamique de coéducation. En début d'année 2019, cette volonté s'est croisée avec celle de deux habitants du Centre ville qui nous ont proposé leur projet de mise en place d'un lieu d'accueil dédié aux jeux de sociétés. Après plusieurs mois de réflexion, de construction partagée de nos objectifs, d'un mode de fonctionnement, la Cabane à jeux a ouvert ses portes le 28 septembre 2019.

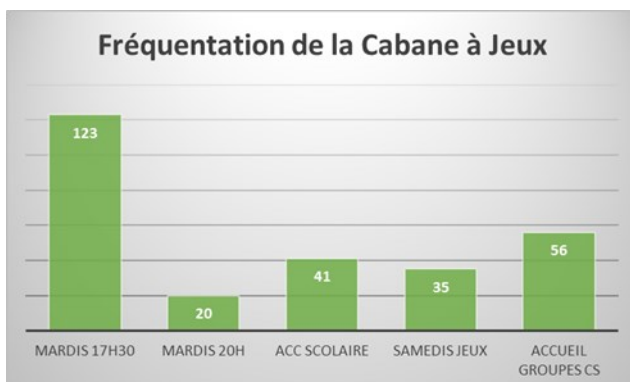
Ouverte tous les mardis hors vacances scolaires, les bénévoles accueillent les familles de 17h à 19h30 pour un temps de découvertes de nouveaux jeux (200 jeux différents présents), de rencontres entre les familles. Un système de prêt de jeux a également été mis en place pour que le plaisir de jouer se poursuive à la maison.

Dès le mois de novembre, un temps de jeux de sociétés dédié aux adultes à vu le jour 2 mardis soirs par mois.



La Cabane à jeu accueille également 1 jeudi par mois les enfants de l'accompagnement scolaire avec les professionnels du secteur Enfance Jeunesse ; différents groupes d'adultes sont venus découvrir ce nouvel espace : le Tremplin Brondillant, Aire de Femmes, le Club du Bel Age.

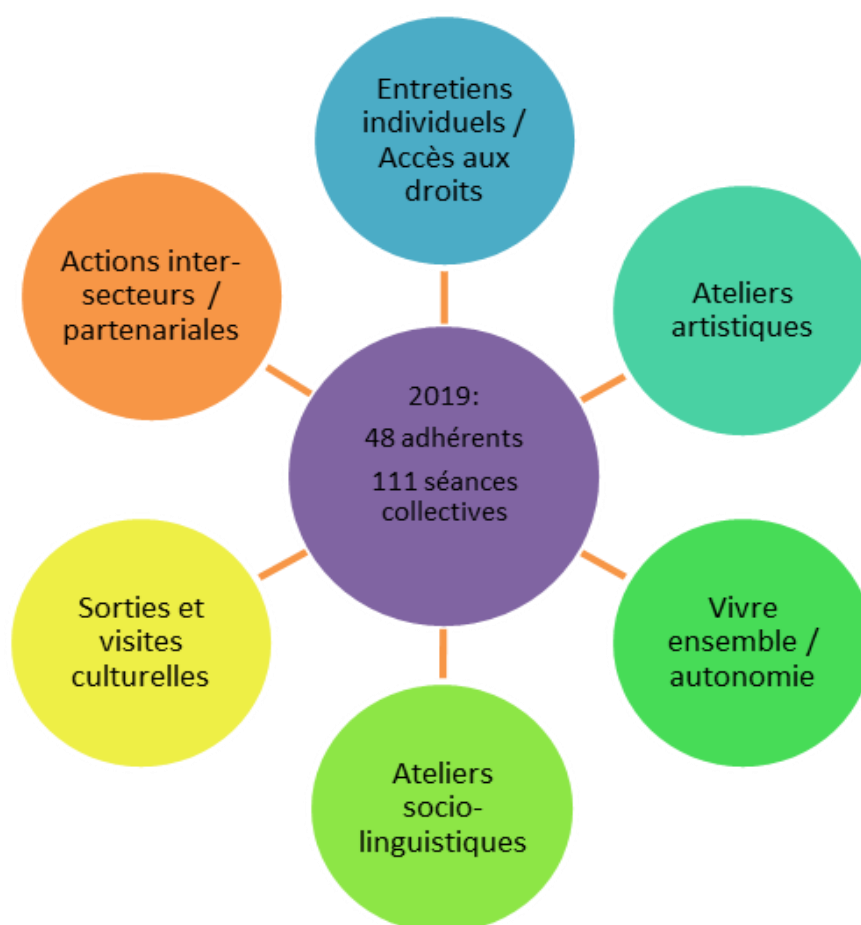
La Cabane à jeux connaît un succès important (29 familles inscrites début mars 2020) et l'équipe de la Cabane réfléchit à l'ouverture d'autres temps d'accueils pour répondre à la demande grandissante des brondillants : ouverture pendant les vacances, certains samedis... Cette action est possible grâce à l'implication forte des bénévoles et à leur envie de faire partager leur amour du jeu, un grand merci à cette équipe qui s'est renforcée au fil des semaines passant de 2 à 11 personnes.



Le Tremplin Brondillant

Objectifs principaux

- Accueillir les habitants qui connaissent des difficultés, leur proposer un lieu d'écoute, de convivialité, d'échanges et de construction de projets.
- Contribuer à la mise en mouvement de chacun : s'inscrire dans un réseau relationnel, participer à la vie locale, sortir de l'isolement.
- Partager des activités qui valorisent les compétences, encouragent l'autonomie, permettent de reprendre confiance en soi.



Action phare : « Portraits de nous »

D'avril à novembre 2019 : 6 ateliers de socio-esthétique avec Marion Bilancetti, 2 séances de portraits photo avec Theo Viillard, 2 ateliers peinture avec les animatrices du Tremplin.

Pour la semaine de l'égalité en février, nous avons peint des portraits de femmes connues autour du monde pour leur défense des droits des femmes. Ces ateliers peinture ayant été particulièrement appréciés, nous nous sommes dit : « Pourquoi ne pas faire nos propres portraits ? ». Par ailleurs, le groupe avait envie depuis longtemps de faire des ateliers d'esthétique. Nous avons donc eu l'idée de réunir ces deux envies pour construire un grand projet autour de l'image de soi.

Marion a su amener au Tremplin une ambiance relaxante et sécurisante, où chacun a pu prendre soin de soi, se sentir écouté et chouchouté. Théo a installé un véritable studio photo au centre social, chacun a pris la pose puis a eu la surprise de se découvrir sur papier glacé, maquillé et mis en lumière de manière inédite. Enfin lors des ateliers peinture, les craintes du départ « je ne sais pas dessiner », « comment on va faire les yeux, le nez ? » ont été vite dissipées, et les résultats très valorisants « à la fin on y arrive toujours ! ».

Ce projet initié par le Tremplin a été reconduit au secteur adultes avec « Portraits croisés ».



Ateliers habitants à Parilly

Diverses activités adultes sont proposées dans le quartier de Parilly :

L'espace convivial, Aire de femmes est un lieu de rencontres et d'échanges entre habitants mais aussi d'information et d'orientation en lien avec nos partenaires.

**Aire de
femmes**

41 séances
57 habitants sont venus
10 partenaires ont participé
5 bénévoles ont co-animé

Atelier Retouches Conseils est animé par des bénévoles habitantes du quartier de Parilly ayant des connaissances et compétences en couture qui donnent des conseils pour réaliser de petits travaux en couture tout en tissant des liens !

**Atelier
retouches
Conseils**

5 bénévoles
6 habitants inscrits

Groupe marche A la demande des habitants, un groupe marche s'est mis en place sur le quartier de Parilly en octobre 2019. L'objectif est de partager et pratiquer une activité physique régulière et de créer des liens entre les habitants Le groupe se retrouve 2 fois/semaine, les mardis et jeudis de 9h à 10h30, en direction du Parc de Parilly.

**Groupe
marche**

2 **marches** par semaine
5 personnes en moyenne par marche
Participation au projet Marcher pour Elles

Ateliers numériques mis en place afin de répondre aux besoins des habitants souhaitant apprendre à utiliser les outils numériques, naviguer sur internet, se familiariser avec les démarches administratives en, ligne (CAF, Ameli, Ecole direct....)

**Ateliers
numériques**

2 ateliers d'initiation au numérique (pour les + de 60 ans et les adultes de Parilly)
20 personnes inscrites
10 personnes par atelier

Action phare : Cuisine Solidaire avec les Elles de Parilly

Les Elles de Parilly sont un groupe d'habitanes (actuellement 9 membres) du quartier de Parilly. Leur objectif est de participer activement à l'animation de la vie de leur quartier, de promouvoir le mieux vivre ensemble et de s'investir dans une démarche d'engagement citoyen.

Le vendredi 8 mars, Les Elles de Parilly, groupe engagé d'habitanes de Parilly, a chaleureusement accueilli des personnes âgées du quartier accompagné par l'association des Petits Frères des pauvres afin de partager un moment convivial et de rompre l'isolement en favorisant les rencontres et le partage entre habitants.

Ensemble, ils ont préparé le repas et la décoration de la salle, temps qui a permis de tisser des liens et de s'entraider. À table, elles étaient 31 personnes à déguster un excellent couscous avec de bons légumes de saison offerts pour l'occasion par Alterconso !



Perspectives 2020

Nous avons préparé en 2019 la mise en place d'un nouveau temps convivial autour d'un thé/ café. Le café pour Tous a ouvert début janvier 2020 au 5 rue Paul Pic tous les mardis matin afin de proposer aux habitants de Parilly un temps d'échanges et de rencontres ouvert à tous.

Les actions familles Petit Taillis

L'accompagnement des parents dans le suivi éducatif et scolaire des enfants est un des axes prioritaires du projet du secteur adultes familles. Suite aux nombreuses rencontres avec les parents, principalement autour des questions de scolarité ou d'éducation des enfants, des espaces et des projets spécifiques pour les parents et les familles ont été mis en place au centre social :

- Les ateliers parents-enfants

Ces ateliers proposent aux familles des temps de loisirs, afin de partager parents et enfants, de nouvelles activités, et de découvrir un autre lien, plus complice. Ils ont pour objectif de permettre aux parents d'aborder l'éducation de manière plus ludique, d'utiliser de nouveaux outils avec ses enfants.

	Nombres d'ateliers proposés	Nombre de Familles différentes	Nombre de personnes en moyenne/ateliers
Atelier parent enfant	7	17	11
Café des parents et des grands parents	12 dans les écoles	61 familles à l'école	9
	4 au collège	21 familles au collège	12
Journées famille	4 sorties	17	18

- Le Café des Parents à l'école

Le Café des parents à l'école est un projet créé et mis à place avec la participation d'un groupe de parents, en partenariat avec les établissements scolaires et avec la Cyber Base de Bron et le PRE.

Ces espaces d'échanges au sein des écoles, avec l'accueil des équipes enseignantes, permettent également de restaurer la confiance et la compréhension mutuelle familles-écoles. Nos partenaires locaux sont invités sur les différents temps de rencontre en fonction des thèmes à aborder (MDM, PMI, CMP, RASED, Inspection de l'éducation nationale, Ville de Bron).

- Les Sorties Familiales

Les sorties familiales font partie d'un dispositif proposé par la CAF appelé Vacances Familles Solidarité. Ce dispositif a pour objectif de favoriser l'autonomie des familles dans leur accès aux loisirs, de soutenir la fonction parentale et resserrer les liens parents-enfants au travers de ces moments de plaisir passer ensemble, et de favoriser une dynamique de quartier visant à améliorer le vivre-ensemble.



Perspectives 2020

Développer un atelier d'accompagnement des parents en lien avec les familles et les partenaires.

Le Café des Parents à l'école nous a permis de constater que pour certaines familles, l'accompagnement et le suivi scolaire des enfants n'allaient pas toujours de soi ; difficultés de compréhension, niveau scolaire, attentes enseignants, motivation des enfants ... Le confinement et « l'école à la maison » ont encore accentué ces difficultés.

Ces ateliers auraient pour objectif d'accompagner les parents et de leur proposer des outils afin de faciliter mais aussi de valoriser le rôle des parents dans le suivi scolaire de leurs enfants.

Café des parents à l'école

Questionner
Trouver des réponses
Echanger

Mardi 12 février Orientation
Parents, enseignants : s'associer pour accompagner l'enfant dans ses choix

Ecole Jean MACÉ - Rendez-vous devant le portail - Bron
De 8h30 à 10h

SECTEUR ADMINISTRATIF

Le service comptabilité et gestion

Cette année nous avons choisi de faire un zoom sur la partie Ressources Humaines qui a occupé une bonne partie de notre temps



1/ Le paysage humain des Taillis :

En 2019, 326 personnes ont travaillé au Centre social ce qui représente 39.14 Equivalents Temps Plein (ETP) ainsi que 5 ETP mis à disposition par la Caf du Rhône. La moyenne en Rhône Alpes des ETP étant de 15.20. Ces chiffres nous montrent l'importance du Centre social les Taillis dans le paysage régional.

Au total, nous avons établi 1 114 bulletins de salaire en 2019, soit une moyenne mensuelle de 92.83 bulletins.

Le montant des charges salariales consolidées est de 1 721 K€ € soit 68.10 % de la totalité des charges du Centre social.

Attention même si cela peut paraître important, ce chiffre est tout à fait dans les normes de notre type de structure puisque la moyenne au niveau du département est de 69.50%.

La proportion des femmes dans notre association est certes très importante puisqu'elle est de 72.70 %, mais ce chiffre est à comparer à la moyenne des associations françaises qui était de 70% en 2017 (dernier chiffre connu).



CDD	CDI	Emplois aidés
186 femmes	50 femmes	1 femme
82 hommes	7 hommes	

Cette année a été marquée par une augmentation significative des arrêts longs et courts en maladie et maternité ce qui a entraîné une hausse des remplacements ainsi que du travail supplémentaire pour le service RH.

Une fatigue des différentes équipes en a découlé et a entraîné des arrêts en cascade avec la nécessité de remplacer les remplaçants.

2/ Le livret d'accueil

En 2019, nous avons rédigé un livret d'accueil à destination des nouveaux embauchés. Ce livret a pour but de faciliter l'intégration et de développer l'autonomie de nos nouveaux collègues en leur permettant de se repérer rapidement dans la structure, de prendre connaissance et de s'approprier les procédures en vigueur.

Il recense les informations nécessaires et vise à faciliter l'acquisition de repères. C'est un outil pratique et toujours accessible pour le salarié.

Bien sûr s'il constitue un outil RH pertinent et nécessaire, il ne doit être qu'un complément à l'accompagnement personnalisé et physique de nos nouveaux collègues.

Le service secrétariat et accueil



L'accueil est un service important dans toute structure mais encore plus dans un Centre social.

Notre rôle en tant que secrétaire d'accueil est de construire un lien avec nos adhérents-e- afin de les impliquer dans les activités du centre social. Nous sommes le premier contact entre les adhérents et le Centre.

Nous devons informer régulièrement les usagers sur la vie associative du centre, les orienter mais également de les écouter dans le respect des différences de chacun / chacune.

A travers l'accueil, nous nous engageons à faire vivre les valeurs fondatrices :

- ◆ Le respect de la dignité humaine
- ◆ La solidarité
- ◆ La bienveillance
- ◆ Le non-jugement
- ◆ Apporter une aide importante et nécessaire au familles



En décembre 2019, nous avons accueilli avec plaisir une nouvelle secrétaire au Grand Taillis : Fatoumata SY-SAVANÉ 😊

RAPPORT FINANCIER

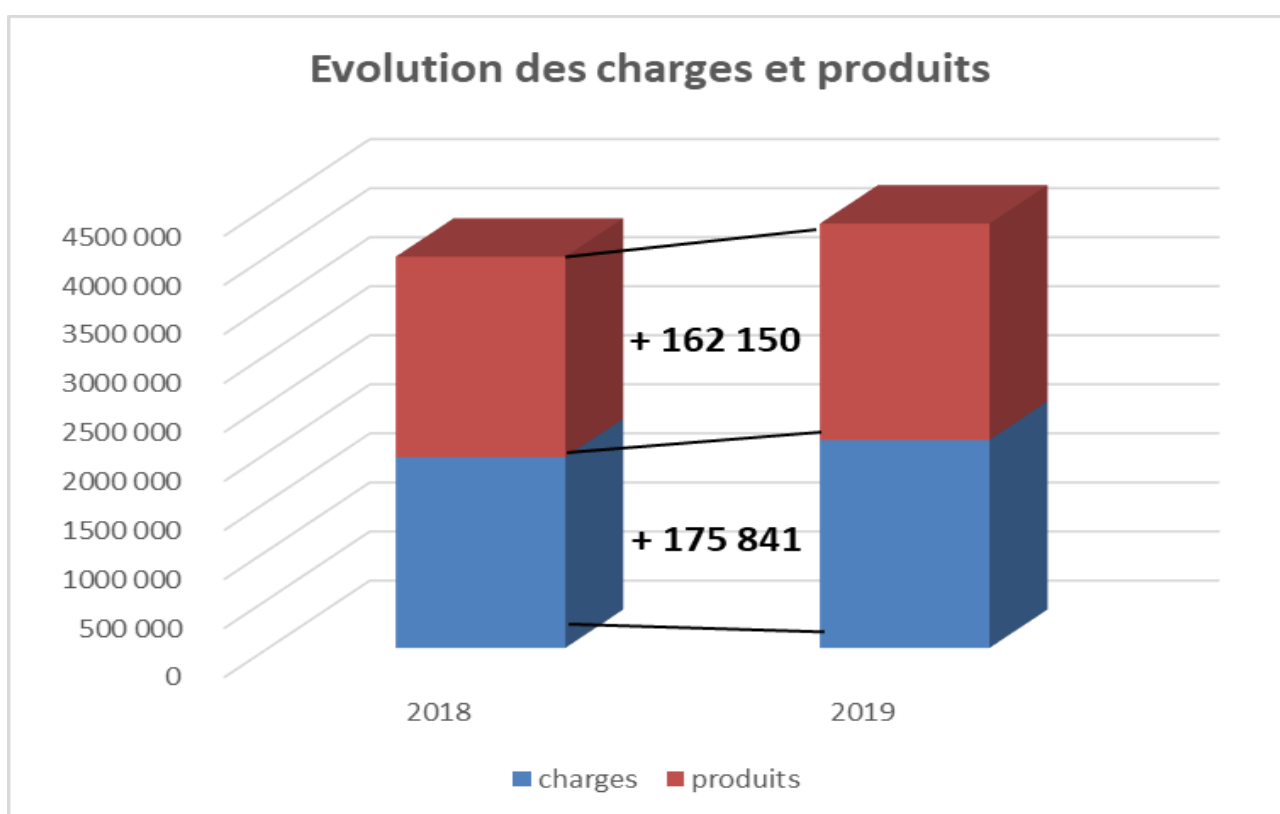
L'exercice 2019 clos avec un résultat excédentaire de 82 030 €.

2019 a été l'année des projets innovants : nouveaux projets sur l'ensemble des secteurs : ferme pédagogique inter-secteur, mise en place d'ateliers informatiques pour lutter contre la fracture numérique, projet Cambodge, cabane à jeux, développement d'actions en direction des séniors... l'ensemble de ces projets a amené une augmentation importante des charges : 175 841 euros.

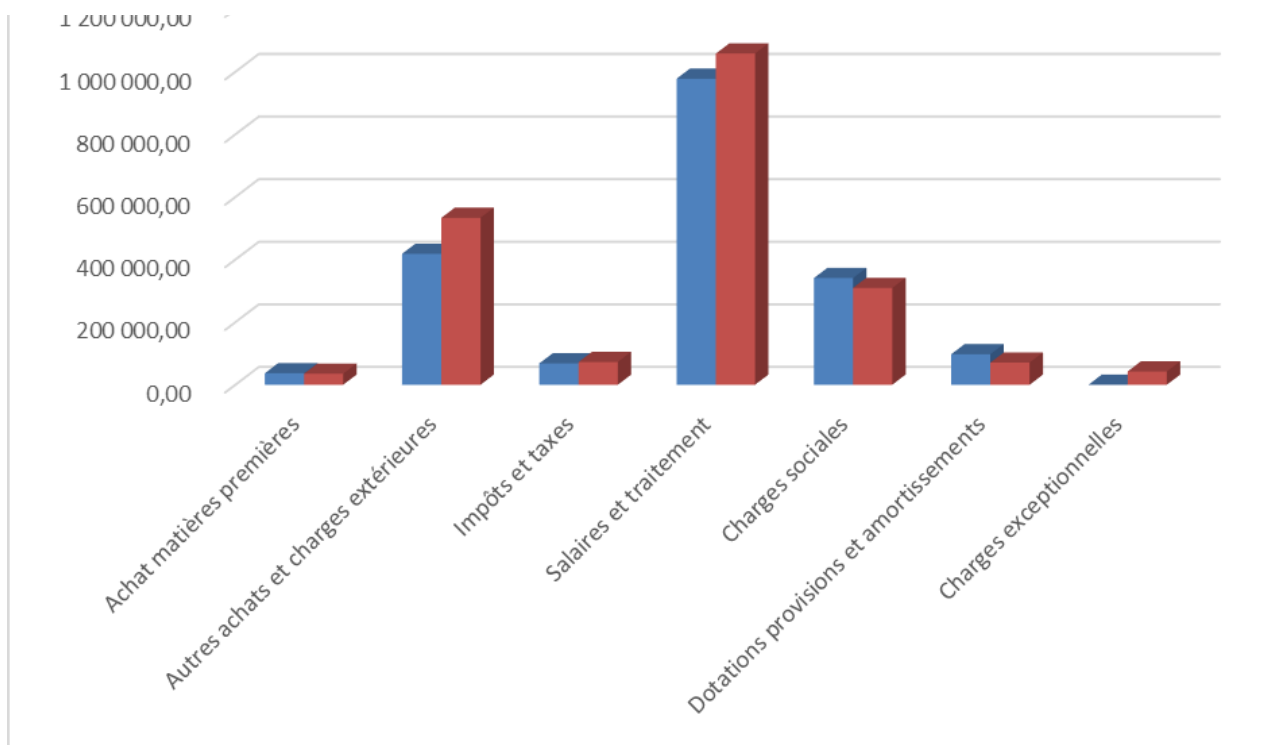
La création de nouvelles actions nous a permis de nous positionner sur de nouvelles sources de financement (Métropole, Etat, Carsat...) et donc d'augmenter les recettes de l'association. Cette augmentation a aussi été générée par un bonification de nos actions en directions des 0/3 ans : reconnaissance officielle de notre travail d'accompagnement des familles. Tout ceci a augmenté les recettes de 162 150 euros et de mettre de côté près de 29 000 euros pour renouveler le vieux minibus.

Cette dynamique de nouveaux projets n'impacte donc pas le résultat de l'association et nous permet d'envisager l'avenir avec beaucoup de sérénité.

Je remercie nos partenaires financiers ; la CAF, la Ville de Bron, l'Etat ainsi que la métropole pour leur soutien et la confiance qu'il font à l'association pour innover au service des habitants. Je remercie aussi les bénévoles et salariés qui s'investissent dans leur secteur.

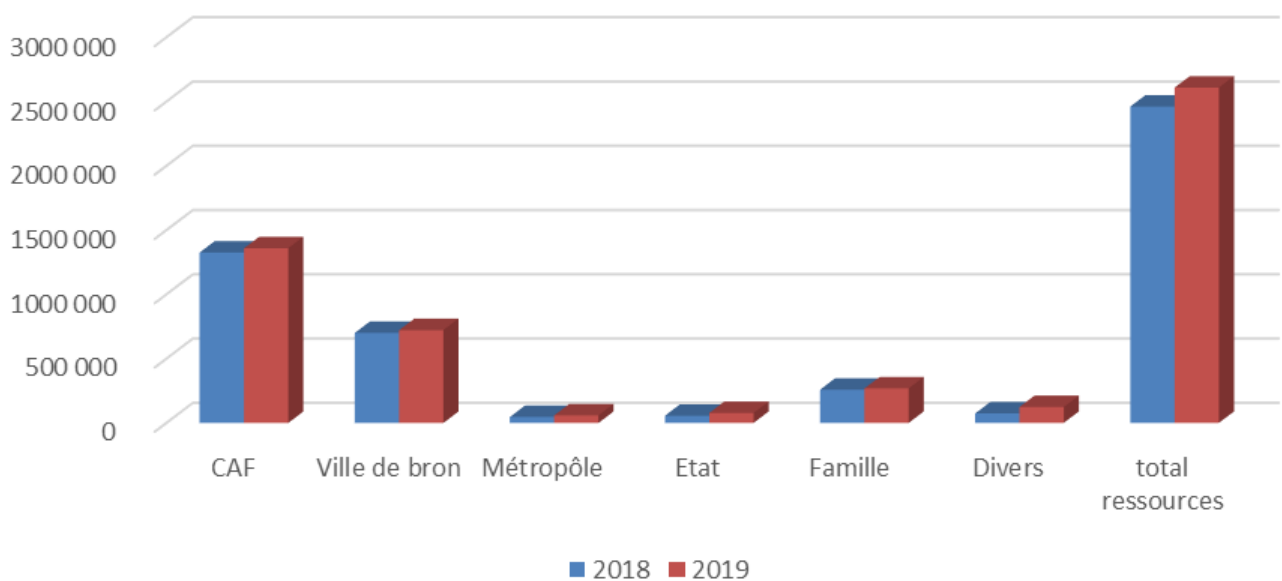


Répartition des dépenses



Répartition des produits consolidés (par financeurs)

ressources par finaceur



BILAN

Actif	Du 01/01/2019 au 31/12/2019			31/12/2018 Total
	Brut	Amort.	Net	
<i>Immobilisations incorporelles</i>	11 527.86	11 527.86		
Autres	11 527.86	11 527.86		
<i>Immobilisations corporelles</i>	279 801.89	207 146.18	72 655.71	103 044.06
Construction	167 923.03	114 557.58	53 365.47	76 210.23
Matériel et outillage	41 899.61	35 667.90	6 231.71	6 873.58
Autre	69 979.23	56 920.7	13 058.53	19 960.25
<i>Immobilisations financières</i>	12 908		12 908	12 923
Prêts	12 908.00		12 908.00	12 908.00
Autres				15
TOTAL ACTIF IMMO	304 237.75	218 674.04	85 563.71	115 967.06
Fournisseurs	4 942.28		4 942.28	4 320.68
Créances	445 818.58	2 835.45	442 983.13	390 892.69
Usagers	9 907.31	2 835.45	7 071.86	3 160.77
Autres	435 911.27		435 911.27	387 731.92
Disponibilités	685 762.40		685 762.40	606 782.31
Charges constatées d'avance	3 833.22		3 833.22	2 558.02
TOTAL ACTIF CIRCULANT	1 140 356.48	2 835.45	1 137 521.03	1 004 553.70
TOTAL GENERAL	1 444 594.23	221 509.49	1 223 084.74	1 120 520.76

Passif	31/12/2019 Montant	31/12/2018 Total
FONDS PROPRES		
Fons associatifs	230 805.22	230 805.22
Réserves	198 117.51	198 117.51
Report à nouveau	200 332.34	104 611.58
Résultat de l'exercice	82 029.64	95 720.76
TOTAL FONDS PROPRES	711 284.71	629 255.07
AUTRES FONDS ASSOCIATIFS		
Subventions d'investissement	13 849.42	18 508.39
TOTAL AUTRES FOND ASSOCIATIFS	13 849.42	18 508.39
TOTAL FONDS ASSOCIATIFS	725 134.13	647 763.46
Provision pour risques	61 000	55 000
Provision pour charges	91 701	81 792
TOTAL PROVISIONS POUR RISQUES ET CHARGES	154 701	136 792
FOND DEDIES		
Emprunts		300.12
Avances et acomptes	32 082.33	31 777.39
Dettes fournisseurs	70 336.37	83 986.14
Dettes fiscales et sociales	205 243.56	175 090.58
Dettes sur immobilisations		8 257
Autres dettes	9 654.51	11 468.63
Produits constatés d'avance	25 932.84	25 085.44
TOTAL DETTES	343 249.61	335 965.30
TOTAL GENERAL	1 223 084.74	1 120 520.76

COMPTE DE RESULTAT

Charges	Du 01/01/2019 au 31/12/2019		31.12.2018 Total
	Montant	Total	
<i>Charges d'exploitation</i>			
Achat matières premières	35 298.85		36 823.91
Autres achats et charges ex- térieures	533 395.36		418 249.34
Impôts et taxes	72 676.85		68425.64
Salaires et traitement	1 058 348.83		977 746.76
Charges sociales	309 399.95		340 991.29
Dotations		81 163.61	89 900.09
aux amortissements	35 577.05		33 511.02
aux provisions	45 586.56		56 389.07
Autres charges	1 457.95		7 629.32
TOTAL CHARGES EXPLOITATION		2 091 741.40	1 3939 766.35
<i>Charges financières</i>			
TOTAL CHARGES FINANCIERES		0.00	0.00
<i>Charges exceptionnelles</i>			
Sur opérations de gestion		1 570.26	231.20
Amortissements exceptionnels		29 000	
Provisions règlementées			6 473
TOTAL CHARGES EXCEPTIONNELLES		30 570.26	6 704.20
TOTAL DES CHARGES		2 122 311.66	1 946 470.55
BENEFICE		82 029.64	95 720.76
TOTAL GENERAL		2 204 341.30	2 042 191.31

Produits	Du 01/01/2019 au 31/12/2019		31.12.2018 Total
	Montant	Total	
<i>Produits d'exploitation</i>			
Production vendue	1 039 105.69		958 285.31
<i>Sous total</i>		<i>1 039 105.69</i>	<i>958 285.31</i>
Subvention d'exploitation	1 056 316.33		1 001 703.81
Reprise sur provision	84 404.79		62 019.58
Cotisations	11 379.25		11 461.14
Autres produits	96.79		2 340.80
<i>Sous total</i>		<i>1 152 197.16</i>	<i>1 077 525.33</i>
TOTAL PRODUITS EXPLOITATION		2 191 302.85	2 035 810.64
<i>Produits financiers</i>			
Intérêts		1 159.29	2 146.46
TOTAL PRODUITS FINANCIERS		1 159.29	2 146.46
<i>Produits exceptionnels</i>			
Sur opération de gestion		6 220.19	575.07
Sur opération de capital		5 658.97	3 659.14
Reprises dur provisions			
TOTAL PRODUITS EXCEPTIONNELS		11 879.16	4 234.21
TOTAL DES PRODUITS		2 204 341.30	2 042 191.31
PERTE			
TOTAL GENERAL		2 204 341.30	2 042 191.31

RÉSOLUTIONS

Première résolution

Après avoir entendu le rapport moral, l'assemblée générale le valide et donne quitus au Conseil d'Administration pour la bonne conduite de la mission du Centre social Les Taillis au cours de l'année écoulée.

Deuxième résolution

Après avoir entendu le rapport financier et le rapport du Commissaire aux comptes, l'assemblée générale approuve les comptes annuels au 31 décembre 2019, tels qu'ils sont présentés, et en conséquence, donne quitus au Conseil d'Administration pour sa gestion au cours de l'année écoulée.

Troisième résolution

L'assemblée générale constate que l'exercice 2019 présente un résultat excédentaire de **82 029,64 €**. Le résultat 2019 sera affecté en report à nouveau.

Quatrième résolution

L'assemblée générale élit les administrateurs du collège « membres usagers ».

Cinquième résolution

L'assemblée générale donne pouvoir à un membre du Bureau et au directeur pour effectuer les formalités administratives et juridiques relatives aux décisions prises par l'assemblée générale.

Sixième résolution

L'assemblée générale renouvelle le mandat du Commissaire aux comptes : société Ekylis - M. PETERS



CENTRE SOCIAL ET SOCIOCULTUREL

Les Taillis

20, rue Villard - 04 78 26 72 63

7, rue Paul Pic - 04 78 26 88 53

www.cslestailis-bron.fr

infos@cslestailis-bron.fr



GRAND LYON
la métropole

